



Jordi Casanovas situa una parella jove al límit de la convivència en un entorn de devastació econòmica a 'La ruïna', que s'estrena aquest dijous a La Villarroel

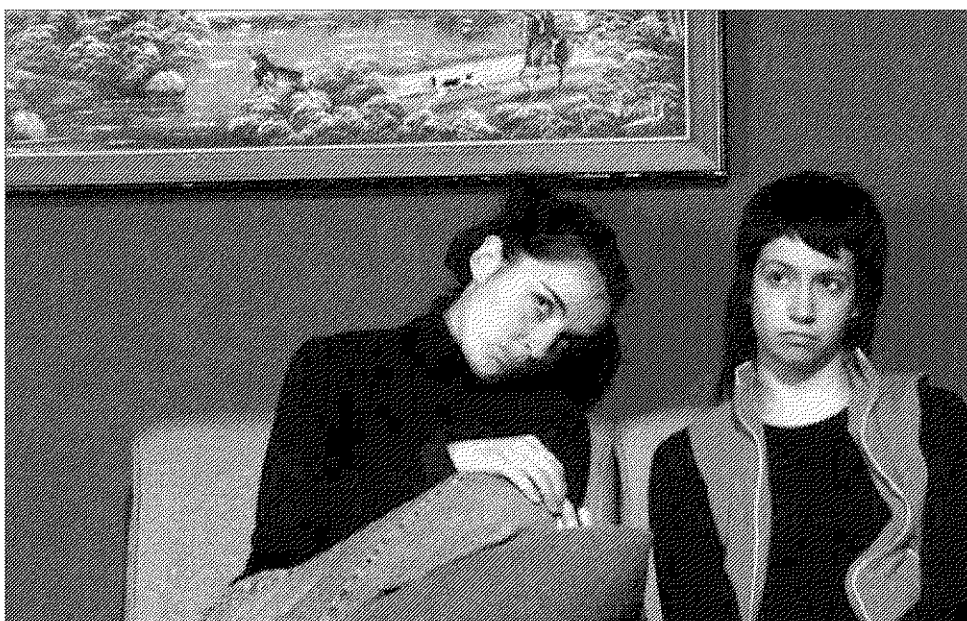
Si el crac s'acosta

Andreu Gomila
BARCELONA

El jove director i dramaturg Jordi Casanovas continua portant al teatre històries que no solen sovintejar a les sales, dirigides a una generació no gaire procliu a textos clàssics i que vol que parlin d'ells. Aquest dijous comença la seva singladura a La Villarroel *La ruïna*, una obra que havia d'estrenar-se a finals de la temporada passada, però que l'èxit de *Germanes* va deixar fora. És la primera peça de Casanovas després de l'exitosa trilogia formada per *City/Simcity*, *Wolfenstein* i *Tetris*, i explica la història d'una parella jove, la Sílvia i el Toni, que han d'enfrontar-se a una situació econòmica personal molt delicada enmig d'un context de crac econòmic.

Tot i que va escriure-la fa un any, sembla com si l'autor de Vilafranca del Penedès hagués predit l'escenari actual, encara que la crisi que ell explica és, diu, molt pitjor que la que estem vivint, amb els bancs tancant les seves portes i les borses en caiguda lliure. "Parlem de com afecta l'economia a les vides de les persones i com ens pot arribar a afectar a nivell emocional", deia ahir Casanovas.

La parella protagonista, encarnada per Roser Blanch



Clara Cols (esquerra) i Roser Blanch formen part de la companyia Flyhard ■ MARÇAL FONT

i Borja Espinosa, són en certa manera arquetips dels joves mileuristes d'avui dia, amb ell que té una feina molt inferior a la seva preparació, i ella que ha apostat per una carrera artística que, de moment, no els reporta diners. "Viuen una situació emocional extrema", avança l'autor.

Casanovas no amaga que, en el moment d'escriure-la, va pensar en coses molt prò-

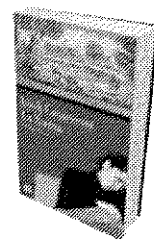
ximes que els està passant als integrants de la seva generació (al voltant dels 30 anys). "Som gent que portem una vida molt al límit, però aquest límit sempre es pot traspasar", apunta. "El problema ve quan tota aquesta generació, que ens hem format bé i còmodament, sense necessitat de ser classe mitjana-alta, no pot aconseguir la feina que vol", afegeix l'autor-director.

L'actriu Roser Blanch assenyala que el personatge que ella interpreta construeix l'eix de la història. Ella és una artista conceptual i treballa en un projecte per aconseguir una beca, però es trobarà en un cul-de-sac: el projecte en qüestió no acaba de fer-li el pes i rumia deixar córrer l'ajut, és a dir, els diners.

L'estructura narrativa de *La ruïna* és molt més

simple que les obres de la trilogia, sense el lipsis, ni salts en el temps, ni jocs escènics. "Plantegem una història molt essencial, sense efectes especials", indica Casanovas. És una peça d'un sol acte i una única escena. Els personatges, a més, aquí reaccionen davant del que els passa i no generen l'acció per ells mateixos. L'autor continua experimentant. ■

Edició



La col·lecció 'El Galliner' surt del corral

La col·lecció de teatre *El Galliner*, d'Edicions 62, està en vies de recuperació i la publicació de *La ruïna* n'és la publicació més fefaent. El seu editor, Bernat Puigtbella, es mostra molt satisfet de donar sortida literària a una de les promeses més fermes del teatre català, i amb una obra "ambiciosa". "Està escrita per a set actors, cosa insòlita en els dramaturgs joves, que es limiten als dos, tres o quatre personatges per poder estrenar", assegura. *El Galliner* té entre els seus títols un altre text de Casanovas, *Beckenbauer*, i preveu treure en breu un volum amb deu peces de Lluïsa Cunillé.